



## Compte-rendu du comité de direction de l'école doctorale SIReNa du 28 janvier 2019

28/01/2019, Brabois

**Présents :** A. BINET, C. CAKIR-PONTER, M. DINCHER, P. FONTAINE, A. GALY, J-C. GEGOUT, A. HEHN, E. HENRY, Y. JOLIVET, A. LEBRETON, C. LEYVAL, C. SCHWARTZ, J. STERPENICH, M. VUILLEMIN,

**Excusés :** C. AUVRAY, M. BESANCON, N. BILOT, A. BLANCHART, F. BOURGAUD, B. BRUNSART, D. CHALTE, A. DARY-MOUROT, S. DEWONCK, E. DREYER, D. EPRON, C. FABRE, M. FOURNIER, E. GELHAYE, E. GROSS, L. LAURENT, A. LECOMTE, C. LEGUILLE, A-M. REVOL-JUNELLES, J. SAUSSE

**Invité :** Mounir Tarek, coordinateur du CLED

### Ordre du jour :

- ✓ Point « doctorants »
- ✓ Informations générales
  - Maison du doctorat
  - Journée DEPE-INRA
  - Appels d'offres « international »
  - Aide à la mobilité internationale
  - Point sur les frais d'inscription des doctorants Xcom
  - Réseau Alumni
- ✓ Avis sur l'organisation de la formation
- ✓ Méthodologie de publication des offres de thèse et de recrutement
- ✓ Budget 2019
- ✓ Sélection (?) des présentations orales du séminaire
- ✓ ACT/HDR
- ✓ Questions diverses

### **1) Point doctorant :**

La question porte sur l'offre de formation qui sera discutée ultérieurement dans le point s'y reportant.

### **2) Informations générales :**

- a. Maison du doctorat : déménagement sur le site ARTEM les 14 et 15 janvier.  
Inauguration le 8 mars.

#### **Campus ARTEM - Mines Nancy**

Bâtiment Recherche – 4<sup>ème</sup> étage  
2 rue Léonard de Vinci - BP 14234



54042 Nancy Cedex

**Campus SAULCY**

Maison de l'Université - Rez-de-chaussée

Ile du Saulcy

57045 Metz Cedex 1

b. Journée DEPE INRA

Conférence proposée par la DEPE « Eclairage du débat et de la décision publics » à votre école doctorale SIReNa.

Présentation des résultats de l'étude « Forêts : Quel rôle pour les forêts et filières forêt-bois françaises dans l'atténuation du changement climatique » le 31 Janvier 2019 après-midi.

Guy Richard, délégué à l'expertise scientifique collective, à la prospective et aux études, présentera le cadre Inra de l'éclairage du débat et de la décision publics et les différents types d'opération qui sont conduites (20 minutes d'exposé, 20 mn de discussion).

Bertrand Schmitt, chef de projet de l'opération choisie, présentera ensuite les travaux de l'étude « Forêts » (40 minutes d'exposé, 40 minutes de discussion).

S'en suivra une discussion générale de 30 minutes.

Cette présentation servira d'introduction à la formation proposée par la DEPE :

« Démarches d'expertise et de prospective en éclairage de la décision et du débat publics »

Cette formation a pour but de sensibiliser les doctorants aux différentes méthodes d'expertise collective et prospective que la DEPE utilise. Travailler en petit groupe: un groupe de doctorants provenant de champs thématiques divers.

4 doctorants max par école doctorale. Public concerné : Doctorants uniquement

Lieu : INRA, Paris, Durée : 2j, Date : Mai-Juin, Gratuit, à l'exception des frais de mission

Programme préliminaire :

**Journée 1** : Introduction générale et Expertise/étude

- Présentation générale de la DEPE / Opérations conduites
- Présentation de la méthodologie expertise/étude permettant l'élaboration d'un cahier des charges : Comment passe-t-on d'une saisine à l'élaboration et définition de questions scientifiques ; Comment forme-t-on un groupe d'experts, Comment élabore-t-on un corpus ?
- Atelier de mise en situation avec un cas concret d'expertise/étude
- Retour et présentation des différents « cahiers des charges » élaborés

**Journée 2** : Prospective et Conclusion du module

- Présentation de la prospective
- Construction de scénario possibles et contrastés sur une prospective concrète
- Retour et présentation des différents scénarios élaborés
- Retours sur la formation



c. Appels d'offres « international »

Plusieurs appels d'offres ont été présentés

- Bourses de mobilité du DAAD (Office allemand d'échanges universitaires)

*Remarque : rencontre des directeurs d'ED avec Patrick Barthel: VP franco-allemand: volonté d'intensifier les partenariats avec l'Allemagne, en particulier sur le volet recherche.*

- Cai Yuanpei est le Partenariat Hubert Curien franco-chinois
- Programme de Volontariat international (VI), ambassade de France en Israël

d. Appels d'offres « international »

LUE: mise en place de « bourses » pour la mobilité internationale.

Intitulé DrEAM (Doctor, Explore and Achieve More!), ce nouveau dispositif voté à l'unanimité en Conseil scientifique ce jour devrait financer sur 2 ans une cinquantaine de mobilités.

Le lancement du premier appel à projet DrEAM est prévu le 6 février prochain (pour une clôture des candidatures le 24 février), sous réserve de validation de ses modalités par le Conseil d'administration du 5 février. Ce premier appel sera suivi d'appels supplémentaires.

Ouverte à l'ensemble des doctorants inscrits à l'UL, cette aide forfaitaire prendrait en charge un déplacement A/R, ainsi qu'une partie des frais de mission pour des séjours de recherche d'une durée de 2 à 6 mois dans une université étrangère partenaire.

Afin d'anticiper ce premier appel (à noter que les informations complètes vous parviendront après la décision du CA), nous vous invitons d'ores et déjà à manifester votre intérêt pour cette aide, et à prendre contact avec Laurence Hung ([laurence.hung@univ-lorraine.fr](mailto:laurence.hung@univ-lorraine.fr)), si des mobilités à l'étranger sont programmées ou en projet pour des doctorants de votre laboratoire en 2019.

e. Droits d'inscription des étudiants extra-communautaires

Le CLED a voté une motion :

« Le premier ministre le 19 novembre puis la ministre de l'enseignement supérieur, de la recherche et de l'innovation le 10 décembre ont annoncé, sans concertation préalable, un ensemble de mesures du nouveau dispositif « Bienvenue en France » qui impactera, par l'augmentation des droits d'inscription, l'accueil des étudiants extra-communautaires. Le conseil lorrain des écoles doctorales tient à affirmer que les doctorants sont à la fois chercheurs et étudiants. Ils contribuent fortement à la production scientifique de l'université lorraine comme dans le reste de la France. Compte tenu de l'effet important qu'une diminution probable de doctorants étrangers pourrait avoir sur les publications en France et par conséquent sur les classements internationaux des établissements français, le CLED est opposé au principe de différenciation des frais d'inscription entre étudiants selon leur origine géographique. Le CLED souhaite que cela soit pris en compte dans la stratégie globale nationale pour que la France conserve son rang comme pays acteur d'une recherche ouverte au monde et que des exonérations partielles ou complètes des droits d'inscription puissent être accordées par les universités selon leur propre politique internationale. »



0 refus de vote, 0 contre, 2 abstentions

A noter : Audition du Président de l'UL par la mission de concertation sur le dispositif « Bienvenue en France » le 24/01. 700 doctorants sont impactés par cette mesure à l'UL. Le président de l'UL a annoncé que les étudiants déjà inscrits à l'UL seraient exonérés.

Le Doyen de la FST vient d'annoncer qu'il n'assurera plus ses fonctions jusqu'à nouvel ordre.

f. Réseau alumni

SIReNa : réseau LinkedIn, plus de 120 abonnés.

L'UL s'est engagée dans la mise en place d'un réseau des anciens docteurs (alumni). Latifa REZG a été nommée sur cette mission au sein de la DEPAS. Les objectifs de ce réseau sont :

- ✓ Networking entre diplômés : promouvoir l'accès aux partages d'expériences et des savoirs et à l'expertise professionnelle
- ✓ Favoriser l'insertion professionnelle des doctorants et docteurs de l'UL
- ✓ Intégrer les alumni dans la vie de l'UL en leur permettant de contribuer à l'amélioration constante de la qualité de ses projets de formation, recherche et innovation.
- ✓ Promouvoir le développement des partenariats socio-économiques
- ✓ Promouvoir les offres de services de l'UL
- ✓ Favoriser la visibilité et l'attractivité de l'UL

Réunion le 14/02

### **3) Offre de formation**

Mounir Tarek, coordinateur du CLED, présente la nouvelle maquette. Le parcours de formation se déclinera en 3 volets dans lesquels un certain nombre de crédits devra être acquis pas le doctorant. Les volets sont : valorisation scientifique (10 crédits), accompagnement de la thèse (5 crédits), préparation à l'après-thèse (5 crédits). Cinq crédits flottants peuvent être puisés dans les différents volets précédents, à l'appréciation du doctorant. Le détail des 3 volets est donné en annexe. A noter que cette nouvelle proposition émane du groupe de travail du CLED et a été désormais adopté par le CLED. Les modifications par rapport à l'offre précédente touchent principalement les crédits accordés aux formations de la préparation à l'après-thèse qui ont été uniformisées entre les différentes ED.

La nouvelle offre s'appliquera aux étudiants de 1<sup>ère</sup> année. Les étudiants de 3<sup>ème</sup> année peuvent rester sur l'ancien canevas RP2E. Les étudiants en seconde année peuvent choisir entre l'ancien et le nouveau canevas.

L'offre est détaillée en annexe.

Le comité de direction approuve la nouvelle offre de formation à l'unanimité.



Il est proposé de bien préciser les obligations en matière de formation dans les contrats CIFRE.

#### **4) Recrutement des doctorants**

Le comité de recrutement des doctorants pour les contrats doctoraux de l'UL est composé :

- ✓ du Directeur de thèse et/ou le co-directeur
- ✓ d'un représentant de l'Ecole Doctorale
- ✓ du Directeur du laboratoire ou un de ses représentants

Il est proposé, aux directeurs le souhaitant, d'y adjoindre un psychologue d'entreprise.

Les compétences d'une psychologue pourraient permettre d'apporter un éclairage « généraliste » concernant le candidat afin d'évaluer certains aspects motivationnels et de personnalité et se révéler être une aide à la décision, en complément des évaluations scientifiques fondamentales réalisées au sein du comité de recrutement.

Mme Catherine David, Psychologue, Responsable de formation compétences sociales et relationnelles, a fait une proposition non chiffrée en ce sens. Il est décidé de l'inviter au prochain conseil afin de discuter avec elle de sa proposition.

Proposition de Mme David :

La mise en œuvre de différentes étapes et outils peuvent être proposée, selon les besoins, dans une dynamique collective ou individuelle pour l'accueil des candidats :

- ✓ évaluation de lettres de motivation et de curriculum vitae,
- ✓ participation aux entretiens de recrutement réalisés par le comité de recrutement,
- ✓ réalisation de tests de personnalité, de valeurs...
- ✓ Mise en place d'épreuves collectives,
- ✓ Eléments de restitution (organisation de restitution pour le candidat recruté et d'éléments de synthèse à l'équipe ou à certains de ses membres) liés aux points d'appui et d'amélioration à envisager pour intégrer une équipe professionnelle et de recherche.

Ces évaluations se situent au regard du profil du poste de doctorant selon le contexte, l'objectif, les principales activités confiées, les collaborations au niveau du directeur de thèse et des laboratoires concernés, de la mission confiée...

#### **5) Budget**

Budget total SIReNa 39 360 €

Répartition:

Masse salariale (toutes les formations proposées par l'ED, les autres prises en charge par la DRV) : 8.5 k€

Fonctionnement: 30 860 €

Dont mobilité, soutenances: 5.1 + 5.1 k€ (donnés aux laboratoires)

#### **6) Questions diverses**

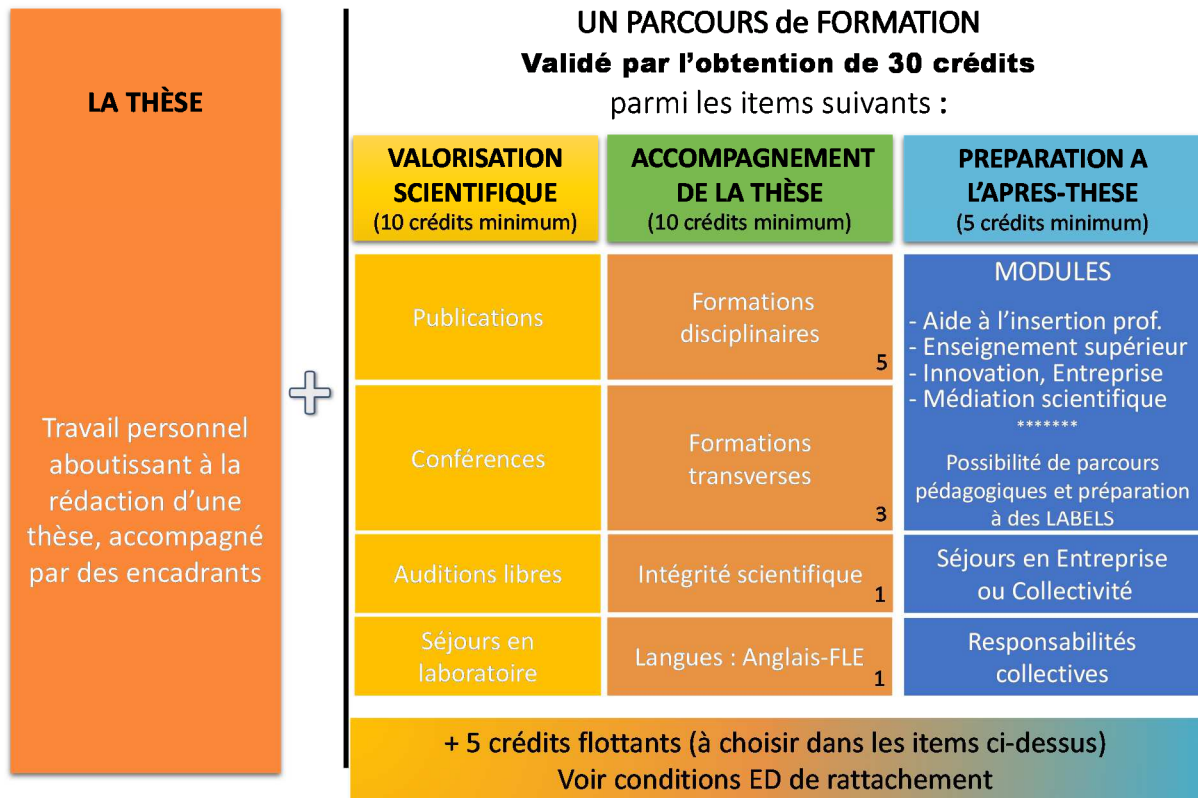
- ✓ Montant minimum allocation de thèse: cas de Mme M'BE Urielle au LiBio (7316€/an pendant 4 ans, ambassade de Côte d'Ivoire en France (610€/mois). Le montant de l'allocation est inférieur au seuil demandé par l'ED (1000€/mois). Dans ces conditions et tant qu'un revenu complémentaire ne sera pas trouvé, il est décidé par le conseil de refuser l'inscription de Mme M'BE. (A la question : autorise-t-on Mme M'BE à s'inscrire en 1<sup>ère</sup> année de doctorat dans ces conditions financières, le comité de direction a voté à 12 voix contre, 2 abstentions, 0 voix pour).



- ✓ Mise en place GT abandon : à partir du mois de mars.
- ✓ Rapports d'étape des doctorants à conserver? Les doctorants rendront tous les ans un rapport unique au comité de suivi.
- ✓ Mise à jour du livret du doctorant: dès stabilisation de l'offre de formation et des comités de suivi, le livret sera mis à jour et diffusé sur le site web de l'ED.
- ✓ Il faut créer une liste de diffusion des étudiants élus afin que les doctorants puissent facilement les contacter.
- ✓ Au prochain conseil seront invités anciens et nouveaux doctorants élus afin d'assurer le passage de relais.

## Annexe

### LA FORMATION DOCTORALE A L'UNIVERSITE DE LORRAINE



Les 5 crédits flottants sont au choix du doctorant et peuvent être pris dans chacune des 3 rubriques (en tenant compte de leurs restrictions propres)

#### Valorisation scientifique (10 crédits)

##### Publications :

**Publication internationale avec comité de lecture (6 crédits) – minimum 1**

**Article dans une revue scientifique internationale à comité de lecture en 1<sup>er</sup> auteur ou en 2<sup>nd</sup> auteur derrière un permanent**

**Chapitre de livre avec comité de lecture en 1<sup>er</sup> auteur ou en 2<sup>nd</sup> auteur derrière un permanent**

**Résumé étendu dans un congrès international (4 crédits)- maximum 1**

##### Communications



Communication orale (4 crédits) ou poster (2 crédits) dans un congrès national ou international  
**minimum 1**

Conférences grand public, cafés des sciences, journées scientifiques, Pint of Science... (1 crédit)

Un poster **obligatoire au séminaire de l'ED** (2 crédits)

#### Audition libre

Assister à 5 séminaires (1 crédit)

Assister à un congrès ou un workshop (1 crédit)

#### Séjour en laboratoire (« étranger »)

Séjour court (<1 mois) dans un laboratoire (2 crédits)

Séjour long (>1 mois) dans un laboratoire (4 crédits) – **acquis pour les cotutelles**





## Accompagnement de la thèse (10 crédits)

### **Formations disciplinaires (5 crédits mini)**

Cours de master 20h mini, après avis de l'Ecole Doctorale (2.5 crédits)

Ecoles d'été 20h mini, après avis de l'Ecole Doctorale (2.5 crédits)

Cours proposés par SIReNa ou par les autres ED (après avis Ecole Doctorale) – voir syllabus ADUM

- Modélisation des milieux hétérogènes (20H – 2.5 crédits)
- Techniques de caractérisation et d'analyse – A2F (20H – 2.5 crédits)
- Techniques de caractérisation et d'analyse – Otelo (20H – 2.5 crédits)
- Expression de protéines recombinantes dans la bactérie Escherichia coli et purification (20H – 2.5 crédits)
- Valorisation non-alimentaire des productions végétales purification (16H – 2 crédits)
- Introduction aux sciences du sol (20h – 2.5 crédits)

### **Compétences transverses (3 crédits mini)**

#### **Thème Domptez la doc**

Trouver et organiser sa doc (12h – 1 crédit)

Rédiger, valoriser, publier son travail de recherche (12h – 1 crédit)

#### **Thème Communication**

Formation à la communication orale et corporelle en milieu professionnel (Nancy) (18h – 2 crédits)

Développer ses capacités à communiquer et à manager (18h – 2 crédits)

Outils numérique pour réaliser des présentations (7h - 0.5 crédit)

Maîtriser les situations interculturelles : les comprendre, gérer les interactions au sein d'une équipe, prendre conscience des présupposés scientifiques de sa culture (12h – 1 crédit)

#### **Thème Hygiène et sécurité**

SST (1.5 crédit)

Formation à la culture de prévention (6h – 0.5 crédit) – **obligatoire pour les personnels UL**

#### **Thème Projets**

Montage de projets européens (1 crédit)

Gestion de projet (MOOC) 18 à 36h (parcours classique ou avancé) (2 à 4 crédits)

Voir syllabus ADUM



**Intégrité scientifique (1 crédit) - obligatoire**

Module en ligne ou en présentiel

Voir syllabus ADUM

**Anglais, Français Langue étrangère (1 crédit)**

Dispense possible sur justificatif de niveau

Voir syllabus ADUM