

Conseil de l'Ecole Doctorale IAEM Lorraine

Didier Maquin

13 décembre 2018

Ordre du jour

- ✓ Installation du conseil - tour de table et présentation des conseillers
- ✓ L'Ecole Doctorale et les missions de son conseil
- ✓ L'Ecole Doctorale dans son environnement
(effectifs, budget, G8, CLED, AM2I, LUE, Région Grand Est)
- ✓ Les modifications de fonctionnement interne en cours (maison du doctorat, formation des doctorants)
- ✓ Les (probables) modifications externes en cours (stratégie d'attractivité pour les étudiants internationaux)
- ✓ Temps de parole donné aux représentants des doctorants
- ✓ Questions diverses

Ordre du jour

- ✓ Installation du conseil - tour de table et présentation des conseillers
- ✓ L'Ecole Doctorale et les missions de son conseil
- ✓ L'Ecole Doctorale dans son environnement
(effectifs, budget, G8, CLED, AM2I, LUE, Région Grand Est)
- ✓ Les modifications de fonctionnement interne en cours (maison du doctorat, formation des doctorants - **décision** -)
- ✓ Les (probables) modifications externes en cours (stratégie d'attractivité pour les étudiants internationaux)
- ✓ Temps de parole donné aux représentants des doctorants
- ✓ Questions diverses

Le Conseil de l'Ecole Doctorale

- ✓ L'UL a décidé une reconfiguration des Ecoles Doctorales avec mise en œuvre au 1 septembre 2018

Le Conseil de l'Ecole Doctorale

- ✓ L'UL a décidé une reconfiguration des Ecoles Doctorales avec mise en œuvre au 1 septembre 2018
- ✓ Parmi les 8 "anciennes" Ecoles Doctorales deux n'ont pas changé de périmètre : BIOSE & IAEM (<http://doctorat.univ-lorraine.fr/fr/les-ecoles-doctorales>)

BIOSE : Biologie, Santé et Environnement

IAEM : Informatique, Automatique, Electronique-Electrotechnique, Mathématiques

C2MP : Chimie, Mécanique, Matériaux, Physique

SIMPPE : Sciences et Ingénierie des Molécules, des Produits, des Procédés et de l'Energie

SIRENA : Sciences et Ingénierie des Ressources Naturelles

SJPEG : Sciences Juridiques, Politiques, Economiques et de Gestion

SLTC : Sociétés, Langages, Temps, Connaissances

Humanités Nouvelles - Fernand Braudel : Civilisations, Imaginaires, Interculturalités, Interactions

Le Conseil de l'Ecole Doctorale

- ✓ L'UL a décidé une reconfiguration des Ecoles Doctorales avec mise en œuvre au 1 septembre 2018
- ✓ Parmi les 8 "anciennes" Ecoles Doctorales deux n'ont pas changé de périmètre : BIOSE & IAEM (<http://doctorat.univ-lorraine.fr/fr/les-ecoles-doctorales>)

BIOSE : Biologie, Santé et Environnement

IAEM : Informatique, Automatique, Electronique-Electrotechnique, Mathématiques

C2MP : Chimie, Mécanique, Matériaux, Physique

SIMPPE : Sciences et Ingénierie des Molécules, des Produits, des Procédés et de l'Energie

SIRENA : Sciences et Ingénierie des Ressources Naturelles

SJPEG : Sciences Juridiques, Politiques, Economiques et de Gestion

SLTC : Sociétés, Langages, Temps, Connaissances

Humanités Nouvelles - Fernand Braudel : Civilisations, Imaginaires, Interculturalités, Interactions

- ✓ Calendrier de changement de directeur
Appel à candidature en janvier 2016, prise de fonction en septembre 2018!!
Dans les faits, nomination par le président au 1er septembre 2017
(1 an d'anticipation)

Le Conseil de l'Ecole Doctorale

- ✓ Renouvellement du Conseil de l'Ecole Doctorale au 1 septembre 2018

Le Conseil de l'Ecole Doctorale

- ✓ Renouvellement du Conseil de l'Ecole Doctorale au 1 septembre 2018
- ✓ Publication de l'arrêté du 25 mai 2016

Le Conseil de l'Ecole Doctorale

- ✓ Renouvellement du Conseil de l'Ecole Doctorale au 1 septembre 2018
- ✓ Publication de l'arrêté du 25 mai 2016
- ✓ Ediction des règles de constitution des Conseils d'ED par l'UL (→ DAJ)

Article 9 de l'arrêté du 25 mai 2016 :

Le conseil comprend de douze à vingt-six membres. Soixante pour cent de ses membres sont des représentants des établissements, des unités ou équipes de recherche concernées, dont au moins deux représentants des personnels ingénieurs, administratifs ou techniciens.

→ DAJ : 15, 20 ou 25 membres

Le Conseil de l'Ecole Doctorale

✓ Procédure de renouvellement du conseil pour le contrat 2018-2022

Le conseil de l'Ecole Doctorale IAEM Lorraine est composé de 20 membres :

1/ Douze membres représentant les établissements, unités ou équipes de recherche, comprenant :

- 8 représentants des commissions disciplinaires (2 pour chacune des 4 commissions « Informatique », « Automatique », « Electronique-Electrotechnique » et « Mathématiques »),
- le directeur du campus de Metz de CentraleSupélec (ou son représentant),
- le directeur du centre INRIA Grand Est (ou son représentant),
- deux représentants des personnels ingénieurs, administratifs ou techniciens.

2/ Un doctorant élu par et parmi les doctorants de chaque commission disciplinaire au scrutin majoritaire uninominal à un tour. Chaque candidature pour un siège de titulaire est accompagnée, dans toute la mesure du possible, de la candidature d'un suppléant.

3/ Quatre membres extérieurs.

Le Conseil de l'Ecole Doctorale

12 membres représentant les établissements, unités ou équipes de recherche

8 représentants des commissions disciplinaires

Informatique : Laurent **Vigneron** & Pierrick **Gaudry**

Automatique : Eric **Levrat** & Nathalie **Sauer**

Electronique – Electrotechnique : Amar **Rouane** & Jean **Lévêque**

Mathématiques : Frédéric **Robert** & Victor **Nistor**

2 représentants des partenaires de l'ED

Konrad **Szafnicki** (Directeur du campus de Metz de CentraleSupélec)

Bruno **Levy** (Directeur du centre INRIA Grand Est)

2 représentants des personnels administratifs

Sabrina **Ferry** (Gestionnaire pédagogique)

Souad **Boutaguermouchet** (Gestionnaire administratif)

Le Conseil de l'Ecole Doctorale

4 représentants des doctorants (couple titulaire / suppléant)

Sara [Himmiche](#) / Hang [Wan](#) (Automatique)

Dominique [Giraud](#) / Abderrahmane [Djaouti](#) (Electronique-Electrotechnique)

Galatée [Hemery](#) / Charles [Duménil](#) (Informatique)

Simon [Roby](#) / Jérémie [Mougel](#) (Mathématiques)

Le Conseil de l'Ecole Doctorale

4 représentants des doctorants (couple titulaire / suppléant)

Sara [Himmiche](#) / Hang [Wan](#) (Automatique)

Dominique [Giraud](#) / Abderrahmane [Djaouti](#) (Electronique-Electrotechnique)

Galatée [Hemery](#) / Charles [Duménil](#) (Informatique)

Simon [Roby](#) / Jérémy [Mougel](#) (Mathématiques)

4 personnalités extérieures

Dominique [Daloz](#) (Directeur de la nouvelle Ecole Doctorale C2MP : Chimie, Mécanique, Matériaux, Physique)

Rezak [Ayad](#) (Directeur de l'Ecole Doctorale SNI : Sciences du Numérique et de l'Ingénieur de l'Université de Reims Champagne-Ardenne)

Pierre-Jean [Krauth](#) (ArcelorMital – Head of Measurement and Control Cluster)

Benoît [Marchand](#) (CEA Tech – Plateforme : Future of Factory Lorraine)

Doctoral School : IAEM Lorraine

Disciplines

Computer Sciences, Automatic Control, Electrical Engineering, Mathematics and Architecture Sciences

Doctoral School : IAEM Lorraine

Disciplines

Computer Sciences, Automatic Control, Electrical Engineering, Mathematics and Architecture Sciences

Abutment

11 research laboratory or research teams

co-accreditation with CentraleSupélec – association with INRIA Grand-Est

around 500 academics and researchers from which **266 HdR**

Doctoral School : IAEM Lorraine

Disciplines

Computer Sciences, Automatic Control, Electrical Engineering, Mathematics and Architecture Sciences

Abutment

11 research laboratory or research teams
co-accreditation with CentraleSupélec – association with INRIA Grand-Est
around 500 academics and researchers from which **266 HdR**

Headcount (nov 2018)

319 registered PhD students (1A : 44 ; 2A : 87 ; 3A : 97 ; 4A : 65 ; 5A : 20 ;
6A+ : 6)

Doctoral School : IAEM Lorraine

Disciplines

Computer Sciences, Automatic Control, Electrical Engineering, Mathematics and Architecture Sciences

Abutment

11 research laboratory or research teams
co-accreditation with CentraleSupélec – association with INRIA Grand-Est
around 500 academics and researchers from which **266 HdR**

Headcount (nov 2018)

319 registered PhD students (1A : 44 ; 2A : 87 ; 3A : 97 ; 4A : 65 ; 5A : 20 ; 6A+ : 6)

Average annual flow de **70 PhD** (6 mentions)

- computer sciences (40.5 %) ;
- automatic control, image and signal processing (28 %) ;
- mathematics (15 %) ;
- electrical engineering (9 %) ;
- electronic systems (6 %) ;
- architecture sciences (1.5 %).

Doctoral School : IAEM Lorraine

Disciplines

Computer Sciences, Automatic Control, Electrical Engineering, Mathematics and Architecture Sciences

Abutment

11 research laboratory or research teams
co-accreditation with CentraleSupélec – association with INRIA Grand-Est
around 500 academics and researchers from which **266 HdR**

Headcount (nov 2018)

319 registered PhD students (1A : 44 ; 2A : 87 ; 3A : 97 ; 4A : 65 ; 5A : 20 ; 6A+ : 6)

Average annual flow de **70 PhD** (6 mentions) – **83 last year**

computer sciences (40.5 %) ;

automatic control, image and signal processing (28 %) ;

mathematics (15 %) ;

electrical engineering (9 %) ;

electronic systems (6 %) ;

architecture sciences (1.5 %).

Research lab or research team of IAEM Doctoral School

- ✓ LORIA (CNRS INRIA UL) UMR 7503
- ✓ IECL (CNRS INRIA UL) UMR 7502 (75)
- ✓ CRAN (CNRS UL) UMR 7039 (51)
- ✓ LCOMS (UL) EA 7306 (11)
- ✓ GREEN (UL) EA 4366 (12)
- ✓ LGIPM (UL) EA 3096 (14)
- ✓ IJL (UMR CNRS UL) UMR 7198 – Mesures et Architectures Electroniques team (8)
- ✓ UMI GeorgiaTech (CNRS GeorgiaTech) UMI 2958 (3)
- ✓ IADI (UL INSERM) U947 (3)
- ✓ MAP (CNRS MCC) UMR 3495 – CRAI (EAN Nancy) (2)
- ✓ LCFC (UL Arts et Métiers) EA 4495 (1)

Total HdR 266

Doctoral school tasks

Decree of May 25, 2016 related to doctoral education, article 2

“Sous la responsabilité des établissements accrédités, les écoles doctorales ou les collèges doctoraux organisent la formation des doctorants et les préparent à leur activité professionnelle à l'issue de la formation doctorale”

Doctoral school tasks

- ✓ Implement an admission policy for PhD students ;

Doctoral school tasks

- ✓ Implement an admission policy for PhD students ;
- ✓ Organize scientific exchanges between PhD students and with the scientific community ;

Doctoral school tasks

- ✓ Implement an admission policy for PhD students ;
- ✓ Organize scientific exchanges between PhD students and with the scientific community ;
- ✓ Ensure that each doctoral student receives training in research ethics and scientific integrity ;

Doctoral school tasks

- ✓ Implement an admission policy for PhD students ;
- ✓ Organize scientific exchanges between PhD students and with the scientific community ;
- ✓ Ensure that each doctoral student receives training in research ethics and scientific integrity ;
- ✓ Ensure a quality procedure to training (setting up individual monitoring committees for the PhD student) ;

Doctoral school tasks

- ✓ Implement an admission policy for PhD students ;
- ✓ Organize scientific exchanges between PhD students and with the scientific community ;
- ✓ Ensure that each doctoral student receives training in research ethics and scientific integrity ;
- ✓ Ensure a quality procedure to training (setting up individual monitoring committees for the PhD student) ;
- ✓ Define and implement support measures for pursuing the professional activity ;

Doctoral school tasks

- ✓ Implement an admission policy for PhD students ;
- ✓ Organize scientific exchanges between PhD students and with the scientific community ;
- ✓ Ensure that each doctoral student receives training in research ethics and scientific integrity ;
- ✓ Ensure a quality procedure to training (setting up individual monitoring committees for the PhD student) ;
- ✓ Define and implement support measures for pursuing the professional activity ;
- ✓ Contribute to European and international openings ;

Doctoral school tasks

- ✓ Implement an admission policy for PhD students ;
- ✓ Organize scientific exchanges between PhD students and with the scientific community ;
- ✓ Ensure that each doctoral student receives training in research ethics and scientific integrity ;
- ✓ Ensure a quality procedure to training (setting up individual monitoring committees for the PhD student) ;
- ✓ Define and implement support measures for pursuing the professional activity ;
- ✓ Contribute to European and international openings ;
- ✓ Formulate an opinion on requests for the attachment of research units or research teams to the doctoral school.

Doctoral school tasks

- ✓ Implement an admission policy for PhD students ;
- ✓ Organize scientific exchanges between PhD students and with the scientific community ;
- ✓ Ensure that each doctoral student receives training in research ethics and scientific integrity ;
- ✓ Ensure a quality procedure to training (setting up individual monitoring committees for the PhD student) ;
- ✓ Define and implement support measures for pursuing the professional activity ;
- ✓ Contribute to European and international openings ;
- ✓ Formulate an opinion on requests for the attachment of research units or research teams to the doctoral school.

It acts to offer guarantees : quality of the doctorate, respect for the respective rights and duties of the doctoral student, the thesis director and the director of the host laboratory (specified in the thesis charter), professional integration.

Doctoral School Organization

Director : Didier [Maquin](#) (since september 2017)

Doctoral School Organization

Director : Didier [Maquin](#) (since september 2017)

Executive committee – 9 membres

Doctoral School Organization

Director : Didier **Maquin** (since september 2017)

Executive committee – 9 membres (**current management**)

Doctoral School Organization

Director : Didier **Maquin** (since september 2017)

Executive committee – 9 membres

Four mention commissions

Informatique : Laurent **Vigneron** & Pierrick **Gaudry**

Automatique : Eric **Levrat** & Nathalie **Sauer**

Electronique – **E**lectrotechnique : Amar **Rouane** & Jean **Lévêque**

Mathématiques : Frédéric **Robert** & Victor **Nistor**

Doctoral School Organization

Director : Didier **Maquin** (since september 2017)

Executive committee – 9 membres

Four mention commissions

Informatique : Laurent **Vigneron** & Pierrick **Gaudry**

Automatique : Eric **Levrat** & Nathalie **Sauer**

Electronique – **E**lectrotechnique : Amar **Rouane** & Jean **Lévêque**

Mathématiques : Frédéric **Robert** & Victor **Nistor**

Council – 20 membres

Doctoral School Organization

Director : Didier **Maquin** (since september 2017)

Executive committee – 9 membres

Four mention commissions

Informatique : Laurent **Vigneron** & Pierrick **Gaudry**

Automatique : Eric **Levrat** & Nathalie **Sauer**

Electronique – **E**lectrotechnique : Amar **Rouane** & Jean **Lévêque**

Mathématiques : Frédéric **Robert** & Victor **Nistor**

Council – 20 membres (**the wise men**)

Doctoral School Organization

Director : Didier [Maquin](#) (since september 2017)

Executive committee – 9 membres

Four mention commissions

Informatique : Laurent [Vigneron](#) & Pierrick [Gaudry](#)

Automatique : Eric [Levrat](#) & Nathalie [Sauer](#)

Electronique – **E**lectrotechnique : Amar [Rouane](#) & Jean [Lévêque](#)

Mathématiques : Frédéric [Robert](#) & Victor [Nistor](#)

Council – 20 membres

Two support secretaries

Educational administrator : Sabrina [Ferry](#)

School administrator : Souad [Boutaguermouchet](#)

Rôle du comité de direction

Rôle du comité de direction (et du Directeur !)

Rôle du comité de direction

- ✓ Prononce l'admission des candidats en doctorat et autorise les ré-inscriptions au-delà de la quatrième année, après instruction et avis par les commissions de mention

Rôle du comité de direction

- ✓ Prononce l'admission des candidats en doctorat et autorise les ré-inscriptions au-delà de la quatrième année, après instruction et avis par les commissions de mention
- ✓ ~~Définit la politique d'attribution et répartit les contrats doctoraux d'établissement~~ (mission dorénavant confiée aux pôles scientifiques)

Rôle du comité de direction

- ✓ Prononce l'admission des candidats en doctorat et autorise les ré-inscriptions au-delà de la quatrième année, après instruction et avis par les commissions de mention
- ✓ ~~Définit la politique d'attribution et répartit les contrats doctoraux d'établissement~~ (mission dorénavant confiée aux pôles scientifiques)
- ✓ Prend part aux commissions d'audition pour le recrutement des doctorants sur les contrats doctoraux établissement (pôles scientifiques et LUE)

Rôle du comité de direction

- ✓ Prononce l'admission des candidats en doctorat et autorise les ré-inscriptions au-delà de la quatrième année, après instruction et avis par les commissions de mention
- ✓ ~~Définit la politique d'attribution et répartit les contrats doctoraux d'établissement~~ (mission dorénavant confiée aux pôles scientifiques)
- ✓ Prend part aux commissions d'audition pour le recrutement des doctorants sur les contrats doctoraux établissement (pôles scientifiques et LUE)
- ✓ Définit l'usage de la dotation budgétaire de l'ED (en accord avec les décisions du Conseil)

Rôle du comité de direction

- ✓ Prononce l'admission des candidats en doctorat et autorise les ré-inscriptions au-delà de la quatrième année, après instruction et avis par les commissions de mention
- ✓ ~~Définit la politique d'attribution et répartit les contrats doctoraux d'établissement~~ (mission dorénavant confiée aux pôles scientifiques)
- ✓ Prend part aux commissions d'audition pour le recrutement des doctorants sur les contrats doctoraux établissement (pôles scientifiques et LUE)
- ✓ Définit l'usage de la dotation budgétaire de l'ED (en accord avec les décisions du Conseil)
- ✓ Assure une fonction de recours en cas de difficulté dans la gestion des jurys

Rôle du comité de direction

- ✓ Prononce l'admission des candidats en doctorat et autorise les ré-inscriptions au-delà de la quatrième année, après instruction et avis par les commissions de mention
- ✓ ~~Définit la politique d'attribution et répartit les contrats doctoraux d'établissement~~ (mission dorénavant confiée aux pôles scientifiques)
- ✓ Prend part aux commissions d'audition pour le recrutement des doctorants sur les contrats doctoraux établissement (pôles scientifiques et LUE)
- ✓ Définit l'usage de la dotation budgétaire de l'ED (en accord avec les décisions du Conseil)
- ✓ Assure une fonction de recours en cas de difficulté dans la gestion des jurys
- ✓ Définit des formations à réaliser pour les proposer au conseil

Rôle du comité de direction

- ✓ Prononce l'admission des candidats en doctorat et autorise les ré-inscriptions au-delà de la quatrième année, après instruction et avis par les commissions de mention
- ✓ ~~Définit la politique d'attribution et répartit les contrats doctoraux d'établissement~~ (mission dorénavant confiée aux pôles scientifiques)
- ✓ Prend part aux commissions d'audition pour le recrutement des doctorants sur les contrats doctoraux établissement (pôles scientifiques et LUE)
- ✓ Définit l'usage de la dotation budgétaire de l'ED (en accord avec les décisions du Conseil)
- ✓ Assure une fonction de recours en cas de difficulté dans la gestion des jurys
- ✓ Définit des formations à réaliser pour les proposer au conseil
- ✓ Conseille et assiste le Directeur sur l'animation, la communication,...

Les commissions de mention

Périmètre d'une commission : déterminé par le rattachement de chaque laboratoire

Les commissions de mention

Périmètre d'une commission : déterminé par le rattachement de chaque laboratoire

Membres d'une commission : titulaires d'une HdR

Les commissions de mention

Périmètre d'une commission : déterminé par le rattachement de chaque laboratoire

Membres d'une commission : titulaires d'une HdR

Fonctionnement : assemblée générale et bureau

Les commissions de mention

Périmètre d'une commission : déterminé par le rattachement de chaque laboratoire

Membres d'une commission : titulaires d'une HdR

Fonctionnement : assemblée générale et bureau

Décisions courantes : bureau ou assemblée générale suivant des modalités internes

Les commissions de mention

Périmètre d'une commission : déterminé par le rattachement de chaque laboratoire

Membres d'une commission : titulaires d'une HdR

Fonctionnement : assemblée générale et bureau

Décisions courantes : bureau ou assemblée générale suivant des modalités internes

Rôle

Instruction de l'admission en formation doctorale

Suivi de la formation des doctorants (déroulement de la thèse, bilan individuel des formations validées, renouvellement d'inscription en 2ème et 3ème années, inscriptions exceptionnelles en 4ème ou 5ème années)

Evaluation scientifique du travail de thèse (choix des rapporteurs, des membres du jury, examen des rapports de thèse, avis sur la soutenance)

Point sur les effectifs des doctorants 2017-2018

EFFECTIF des inscrits en 2017-2018 au 1er juin 2018

	Automatique, Traitement du Signal et des Images, Génie Informatique	Informatique, Sciences de l'Architecture	Mathématiques	Systèmes Electroniques, Génie Electrique	Total
1A	27	33	16	8	84
2A	26	46	8	19	99
3A	16	34	9	8	67
4A	18	21	7	2	48
5A	0	4	1	4	9
6A	1	1	3	1	6
TOTAL	88	139	44	42	313

28 %

44%

14%

14%

Point sur les effectifs des doctorants 2017-2018

EFFECTIF des inscrits en 2017-2018 au 1er juin 2018

	Automatique, Traitement du Signal et des Images, Génie Informatique	Informatique, Sciences de l'Architecture	Mathématiques	Systèmes Electroniques, Génie Electrique	Total
1A	27	33	16	8	84
2A	26	46	8	19	99
3A	16	34	9	8	67
4A	18	21	7	2	48
5A	0	4	1	4	9
6A	1	1	3	1	6
TOTAL	88	139	44	42	313

28 %

44%

14%

14%

Pour mémoire : 85 thèses soutenues en 2017 (année civile) 64 hommes / 21 femmes

Éléments budgétaires 2018

Règles appliquées pour la dotation des ED

Éléments budgétaires 2018

Règles appliquées pour la dotation des ED

Enveloppe ED : 355 200 €

Éléments budgétaires 2018

Règles appliquées pour la dotation des ED

Enveloppe ED : 355 200 €

Changement de périmètre de certaines ED au 1er septembre 2018

80% du budget sur la base des anciennes ED – 20% sur la base des nouvelles

40% de la dotation sans critère (10 825 €) – 60% de la dotation sur critères

Éléments budgétaires 2018

Règles appliquées pour la dotation des ED

Enveloppe ED : 355 200 €

Changement de périmètre de certaines ED au 1er septembre 2018

80% du budget sur la base des anciennes ED – 20% sur la base des nouvelles

40% de la dotation sans critère (10 825 €) – 60% de la dotation sur critères

Critère 1 : Moyenne du nombre de thèses soutenues sur les 2 dernières années

→ IAEM : 19,12 % (74/387)

Critère 2 : Moyenne du nombre d'inscrits sur les 2 dernières années

→ IAEM : 12,09 % (309/1843)

Éléments budgétaires 2018

Règles appliquées pour la dotation des ED

Enveloppe ED : 355 200 €

Changement de périmètre de certaines ED au 1er septembre 2018

80% du budget sur la base des anciennes ED – 20% sur la base des nouvelles

40% de la dotation sans critère (10 825 €) – 60% de la dotation sur critères

Critère 1 : Moyenne du nombre de thèses soutenues sur les 2 dernières années

→ IAEM : 19,12 % (74/387)

Critère 2 : Moyenne du nombre d'inscrits sur les 2 dernières années

→ IAEM : 12,09 % (309/1843)

Attribution "Mobilité doctorant" sur la base du critère 2 (coeff 2 pour les ED SHS)

Attribution "Jury" sur la base du critère 1

Éléments budgétaires 2018

✓ Éléments budgétaires

Répartition dotation budgétaire 2018									
	Biose	IAEM	SESAMES	RP2E	EMMA	SJPEG	Stanislas	Braudel	
masse salariale		1500	500	11500	13000	12500	11000	5000	
fonctionnement	33793,57	49378,95	17140,94	38157,14	21252,13	25376,59	26846,43	41724,06	
			C2MP	SIReNa	SIMPPE		SLTC	Hum. Nouv.	TOTAL
									55 000,00 €
			9565,75	8512,82	7308,98		9046,62	12096,01	300 200,00 €

Éléments budgétaires 2018

✓ Éléments budgétaires

Répartition dotation budgétaire 2018									
	Biose	IAEM	SESAMES	RP2E	EMMA	SJPEG	Stanislas	Braudel	
masse salariale		1500	500	11500	13000	12500	11000	5000	
fonctionnement	33793,57	49378,95	17140,94	38157,14	21252,13	25376,59	26846,43	41724,06	
			C2MP	SIReNa	SIMPPE		SLTC	Hum. Nouv.	TOTAL
									55 000,00 €
			9565,75	8512,82	7308,98		9046,62	12096,01	300 200,00 €

Dotation globale ED IAEM : 50 879 €

Éléments budgétaires 2018

✓ Éléments budgétaires

Répartition dotation budgétaire 2018									
	Biose	IAEM	SESAMES	RP2E	EMMA	SJPEG	Stanislas	Braudel	
masse salariale		1500	500	11500	13000	12500	11000	5000	
fonctionnement	33793,57	49378,95	17140,94	38157,14	21252,13	25376,59	26846,43	41724,06	
			C2MP	SIReNa	SIMPPE		SLTC	Hum. Nouv.	TOTAL
									55 000,00 €
			9565,75	8512,82	7308,98		9046,62	12096,01	300 200,00 €

Dotation globale ED IAEM : 50 879 €

VIREMENTS LABORATOIRES 2018 - 300€/soutenance 2017		
LABORATOIRE	NB soutenances 2017	VIREMENT
CRAN	28	8 400 €
GREEN	7	2 100 €
IADI	2	600 €
IECL	3	900 €
IJL	4	1 200 €
LCOMS	4	1 200 €
LGIPM	7	2 100 €
LORIA	26	7 800 €
TOTAL	81	24 300 €

Dépenses de formation (doct rants + soutien aux manifesta tions)	11 200 €
--	----------

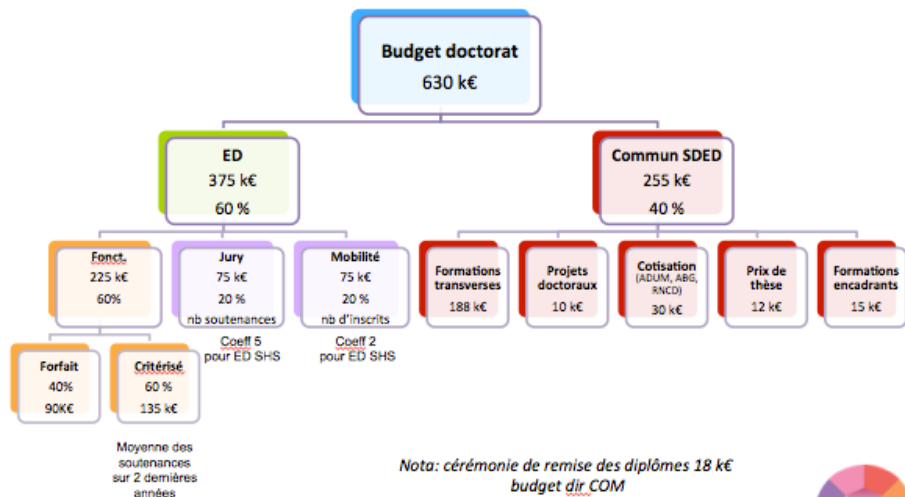
Aide aux soutenances (verse ment aux laboratoires)	24 300 €
---	----------

Dépenses de formation	2 101 €
-----------------------	---------

Vie de l'ED (événements, pos ters, déplacements)	7 178 €
---	---------

Total	44 779 €
-------	----------

Éléments budgétaires 2019



Éléments budgétaires 2019

✓ Éléments budgétaires

Répartition dotation budgétaire 2019

	Biose	IAEM	C2MP	SIReNa
masse salariale		1 500,00 €	8 500,00 €	8 500,00 €
fonctionnement		53 321,00 €	43 552,00 €	30 860,00 €
	36 111 €	54 821 €	52 052 €	39 360 €

	SIMPPE	SJPEP	SLTC	Hum. Nouv.	TOTAL
masse salariale	8 000,00 €	12 500,00 €	11 000,00 €	5 000,00 €	
fonctionnement	32 220,00 €	28 764,00 €	36 731,00 €	58 439,00 €	
	40 220 €	41 264 €	47 731 €	63 439 €	374 999 €

Extrait d'un compte-rendu de G8

Il est convenu que les écoles doctorales feront un premier versement concernant les mobilités des doctorants et des soutenance de thèse, correspondant à 70% des virements prévus, sur la base des opérations des années antérieures, ceci avant fin avril ; la situation sera régularisée en septembre par le versement des 30% restant.

L'Ecole Doctorale dans son environnement

G8 : Assemblée des Directeurs d'Ecole Doctorale

- 8 directeurs
- coordinateur du CLED : [Mounir Tarek](#)
- responsable Scolarité du Doctorat FST/Brabois : [Géraldine Bocciarelli-Gadaut](#)
- coordinatrice et Gestionnaire des Études doctorales : [Maud Clarus](#)
- VP en charge de la Stratégie Doctorat : [Clotilde Boulanger](#)

L'Ecole Doctorale dans son environnement

G8 : Assemblée des Directeurs d'Ecole Doctorale

- 8 directeurs
- coordinateur du CLED : [Mounir Tarek](#)
- responsable Scolarité du Doctorat FST/Brabois : [Géraldine Bocciarelli-Gadaut](#)
- coordinatrice et Gestionnaire des Études doctorales : [Maud Clarus](#)
- VP en charge de la Stratégie Doctorat : [Clotilde Boulanger](#)

CLED : Collège Lorrain des Ecoles Doctorales

Structure de coordination inscrite au règlement intérieur de l'UL.

- ED : directeurs + personnels d'appui + doctorants
- SDED (Sous-direction des Etudes Doctorales) – tâches opérationnelles –

L'Ecole Doctorale dans son environnement

G8 : Assemblée des Directeurs d'Ecole Doctorale

- 8 directeurs
- coordinateur du CLED : [Mounir Tarek](#)
- responsable Scolarité du Doctorat FST/Brabois : [Géraldine Bocciarelli-Gadaut](#)
- coordinatrice et Gestionnaire des Études doctorales : [Maud Clarus](#)
- VP en charge de la Stratégie Doctorat : [Clotilde Boulanger](#)

CLED : Collège Lorrain des Ecoles Doctorales

Structure de coordination inscrite au règlement intérieur de l'UL.

- ED : directeurs + personnels d'appui + doctorants
- SDED (Sous-direction des Etudes Doctorales) – tâches opérationnelles –

<http://doctorat.univ-lorraine.fr/fr/le-doctorat/le-dispositif-doctoral>

L'Ecole Doctorale dans son environnement

Pôle Scientifique AM2I : Automatique, Mathématiques, Informatique et leurs Interactions

- définition de la politique scientifique de recherche
- répartition des moyens humains et financiers (en particulier les contrats doctoraux d'établissement)

Plan de répartition sur 3 ans : 2018-2020

	2018	2019	2020	CIBLE
A2F	6	6	6	6
AM2I	16	18	18	18
BMS	10	11	11	11
CLCS	8	8	8	8
CPM	9	8	8	6
EMPP	11	13	13	13
M4	13	13	13	13
OTELo	7	7	7	7
SJPEG	10	9	9	7
TELL	7	7	7	7
Total	97	100	100	96

Augmentation vers la valeur cible pour les pôles AM2I, BMS et EMPP dès 2019
Réduction limitée pour les pôles CPM et SJPEG (+ réflexion en dialogue stratégique)
2 années identiques en 2019 et 2020

L'Ecole Doctorale dans son environnement

LUE : Lorraine Université d'Excellence

Initiative proposée dans le cadre de l'appel d'offres PIA2 IDEX/I-SITE

- Dispositif "Goal = Doctorate"

2 Contrats pour la prochaine rentrée - une dizaine en cours

(Projets IMPACT : DigiTrust, ULHys, OLKI, Coopérations Internationales Structurées)

L'Ecole Doctorale dans son environnement

LUE : Lorraine Université d'Excellence

Initiative proposée dans le cadre de l'appel d'offres PIA2 IDEX/I-SITE

- Dispositif "Goal = Doctorate"

2 Contrats pour la prochaine rentrée - une dizaine en cours

(Projets IMPACT : DigiTrust, ULHys, OLKI, Coopérations Internationales Structurées)

<http://lue.univ-lorraine.fr/fr>

L'Ecole Doctorale dans son environnement

Région Grand Est

Soutien aux projets doctoraux (essentiellement co-financement à 50%)

Objectifs

La Région Grand Est décide de soutenir les projets doctoraux.

Le dispositif de soutien poursuit les objectifs suivants :

- Produire des savoirs et des connaissances favorisant une meilleure compréhension des phénomènes et une connaissance approfondie du monde ;
- Dynamiser le transfert des résultats vers le secteur économique ;
- Former et professionnaliser des doctorants dans une perspective d'insertion professionnelle rapide ;
- Attirer des jeunes talents afin de renforcer les équipes de recherche.

Entre 50 et 60 dossiers soumis (transmission demain 14 décembre à la Région)

L'Ecole Doctorale dans son environnement

Région Grand Est

Soutien aux projets doctoraux (essentiellement co-financement à 50%)

Objectifs

La Région Grand Est décide de soutenir les projets doctoraux.

Le dispositif de soutien poursuit les objectifs suivants :

- Produire des savoirs et des connaissances favorisant une meilleure compréhension des phénomènes et une connaissance approfondie du monde ;
- Dynamiser le transfert des résultats vers le secteur économique ;
- Former et professionnaliser des doctorants dans une perspective d'insertion professionnelle rapide ;
- Attirer des jeunes talents afin de renforcer les équipes de recherche.

Entre 50 et 60 dossiers soumis (transmission demain 14 décembre à la Région)

<https://www.grandest.fr/vos-aides-regionales/soutien-aux-projets-doctoraux/>

Modification du fonctionnement

Maison du Doctorat

→ Présentation Maud Clarus

Modification du fonctionnement

Formation des doctorants

Avant

- ✓ 2 modules de formation scientifique (2 × 20h)
- ✓ 2 modules d'ouverture ou professionnalisant (2 × 20h)
- ✓ 1 module en auto-apprentissage Ethique de la Recherche et Intégrité Scientifique

Modification du fonctionnement

Formation des doctorants

Avant

- ✓ 2 modules de formation scientifique (2 × 20h)
- ✓ 2 modules d'ouverture ou professionnalisant (2 × 20h)
- ✓ 1 module en auto-apprentissage Ethique de la Recherche et Intégrité Scientifique

Constats et décisions (G8 & CLED)

- ✓ Analyse des pratiques des Ecoles Doctorales
- ✓ Souhait d'homogénéisation et de formalisation (partiellement partagé!)
- ✓ Volonté d'offrir des outils efficaces de formation aux doctorants dans tous les volets de leur activité et pour préparer leur avenir professionnel
- ✓ Alignement sur la pratique d'autres "grandes" Universités

Modification du fonctionnement

Formation des doctorants

Avant

- ✓ 2 modules de formation scientifique (2 × 20h)
- ✓ 2 modules d'ouverture ou professionnalisant (2 × 20h)
- ✓ 1 module en auto-apprentissage Ethique de la Recherche et Intégrité Scientifique

Constats et décisions (G8 & CLED)

- ✓ Analyse des pratiques des Ecoles Doctorales
- ✓ Souhait d'homogénéisation et de formalisation (partiellement partagé!)
- ✓ Volonté d'offrir des outils efficaces de formation aux doctorants dans tous les volets de leur activité et pour préparer leur avenir professionnel
- ✓ Alignement sur la pratique d'autres "grandes" Universités

Proposition

Système à "crédits" comportant 3 volets

- ✓ Valorisation scientifique
- ✓ Accompagnement de la thèse
- ✓ Préparation à l'après-thèse

Modification du fonctionnement

LA FORMATION DOCTORALE A L'UNIVERSITE DE LORRAINE

LA THÈSE

Travail personnel aboutissant à la rédaction d'une thèse, accompagné par des encadrants



UN PARCOURS de FORMATION

Validé par l'obtention de 30 crédits

parmi les items suivants :

VALORISATION SCIENTIFIQUE (10 crédits minimum)	ACCOMPAGNEMENT DE LA THÈSE (10 crédits minimum)	PREPARATION A L'APRES-THÈSE (5 crédits minimum)
Publications	Formations disciplinaires 5	MODULES - Aide à l'insertion prof. - Enseignement supérieur - Innovation, Entreprise - Médiation scientifique Possibilité de parcours pédagogiques et préparation à des LABELS
Conférences	Compétences transverses 3	Séjours en Entreprise ou Collectivité
Auditions libres	Intégrité scientifique 1	Responsabilités collectives
Séjours en laboratoire	Langues : Anglais-FLE 1	
+ 5 crédits flottants (fonction de l'ED de rattachement)		

Modification du fonctionnement

Valorisation scientifique (10 crédits)

Publications

- Co-auteur d'un article dans une revue scientifique internationale à comité de lecture (6 crédits)
- Co-auteur d'un article dans une revue scientifique nationale à comité de lecture (4 crédits)
- Co-auteur d'un chapitre de livre en anglais (6 crédits)
- Co-auteur d'un chapitre de livre en français (4 crédits)
- Co-auteur d'un dépôt de brevet (6 crédits)
- Communication écrite dans un congrès international (4 crédits)
- Communication écrite dans un congrès national ou présentation de travaux devant un groupe de travail d'un GdR ou d'une structure équivalente (3 crédits)
- Communication sous-tendue par un résumé ou une affiche - poster y compris les événements internes à l'Ecole doctorale (2 crédits)
- Conférences grand public, cafés des sciences, journées scientifiques, Pint of Science,... (1 crédit)

Audition libre

- Participation à 5 séminaires (1 crédit)
- Participation à un congrès ou un workshop (1 crédit)

Séjour en laboratoire

- Séjour court (<1 mois) dans un laboratoire (2 crédits)
- Séjour long (>1 mois) dans un laboratoire (4 crédits) – **acquis pour les cotutelles**

Modification du fonctionnement

Accompagnement de la thèse (10 crédits)

Formations disciplinaires (5 crédits mini)

- Cours de master (de l'ordre de 20h), après avis de l'Ecole Doctorale (2.5 crédits)
- Ecoles d'été (de l'ordre de 20h), après avis de l'Ecole Doctorale (2.5 crédits)
- Cours proposés par les autres ED, après avis Ecole Doctorale (2.5 crédits) – voir syllabus ADUM
- Toute autre formation externe (y compris en auto-apprentissage) d'un volume approximatif de 20h, après avis Ecole Doctorale (2.5 crédits)

Compétences transverses (3 crédits mini)

Thème Domptez la doc

Trouver et organiser sa doc (12h – 1 crédit)

Rédiger, valoriser, publier son travail de recherche (12h – 1 crédit)

Thème Communication

Formation à la communication orale et corporelle en milieu professionnel (Nancy) (18h – 2 crédits)

Développer ses capacités à communiquer et à manager (18h – 2 crédits)

Outils numérique pour réaliser des présentations (7h - 0.5 crédit)

Maîtriser les situations interculturelles : les comprendre, gérer les interactions au sein d'une équipe, prendre conscience des présupposés scientifiques de sa culture (12h – 1 crédit)

Thème Hygiène et sécurité

SST (12h - 1 crédit) – **obligatoire**

Formation à la culture de prévention (6h – 0.5 crédit) – **obligatoire pour les personnels UL**

Intégrité scientifique (1 crédit mini) - **obligatoire**

Module en ligne ou en présentiel

Anglais, Français Langue étrangère (1 crédit)

Dispense sur justificatif de niveau

Modification du fonctionnement

✓ Calendrier universitaire

Décision du CA du 13 mars

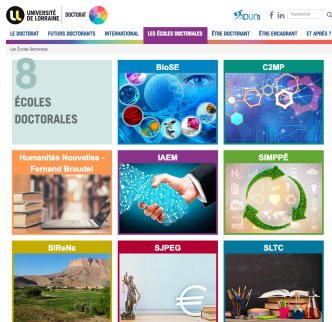
Année universitaire	2018-2019	2019 – 2020	2020 – 2021
	Aucun changement		
1ère inscription	11/01/2019	31/10/2019	31/10/2020
Réinscription	11/01/2019	30/09/2019	30/09/2020
Date limite de soutenance sans réinscription	21/12/2018	31/10/2019	30/09/2020

Pour les doctorants soutenant au delà du 30 septembre mais **avant fin janvier de l'année suivante**, il leur sera possible de procéder à une inscription semestrielle.

Modification du fonctionnement

Nouveau site WEB du doctorat

- ✓ Abandon des pages WEB sur le site ADUM



<http://doctorat.univ-lorraine.fr/fr>

Modification du fonctionnement

Nouveau site WEB du doctorat

- ✓ Abandon des pages WEB sur le site ADUM
- ✓ ADUM reste le système d'information permettant de gérer les doctorants



<http://doctorat.univ-lorraine.fr/fr>

Modification du fonctionnement

Stratégie d'attractivité pour les étudiants internationaux

Annonce du Premier Ministre lors d'une conférence de presse à Matignon le 11 décembre 2018

- ✓ Objectif : 500 000 étudiants étrangers en 2027 (actuellement 324 000)
- ✓ Simplifier la politique des visas
- ✓ Doubler les formations en français langue étrangère et en anglais
- ✓ Créer un label qualité d'accueil
- ✓ Appliquer des frais différenciés et tripler les bourses d'études
- ✓ Accroître notre présence et notre rayonnement à l'étranger
- ✓ Lancer une campagne de communication mondiale

<http://www.enseignementsup-recherche.gouv.fr/cid136251/>

[-bienvenue-en-france-la-strategie-d-attractivite-pour-les-etudiants-internationaux.html](#)

#4 APPLIQUER DES FRAIS DIFFÉRENCIÉS ET TRIPLER LES BOURSES D'ETUDES

DES FRAIS D'INSCRIPTION DIFFÉRENCIÉS POUR PLUS D'ÉQUITÉ

Si les étudiants internationaux en mobilité ne proviennent pas des mêmes pays et n'ont pas tous le même niveau de vie, tous les étudiants acquittent pour l'heure des droits d'inscription identiques, soit 170€ pour une année de formation en Licence, 243€ en Master et 380€ en Doctorat.

Ces frais sont **parmi les plus faibles constatés à l'échelle internationale**, l'État prenant à sa charge la quasi-totalité du coût réel de la formation pour la collectivité nationale, calculé sur la base de la dépense d'éducation pour l'enseignement supérieur.¹ Il est de l'ordre de 9 660€ par an en moyenne. Les étudiants internationaux aujourd'hui inscrits en Licence paient moins de 2% du coût réel et n'étant pas redevable de l'impôt en France, ils ne contribuent pas au financement de l'enseignement supérieur.

Dans le cadre de la stratégie d'accueil et d'attractivité et à compter de la rentrée 2019, les étudiants internationaux qui ne sont pas ressortissants d'un pays de l'Espace économique européen ou de la Suisse et qui s'inscrivent pour la première fois dans un cycle supérieur de formation en France seront amenés à acquitter des **frais d'inscription différenciés**, qui apporteront **plus d'équité**. Ils s'établiront désormais à 2 770€ en licence et **3 770€ en Master et Doctorat** soit **moins du tiers du coût réel de la formation**, et donc largement inférieurs aux montants pratiqués par les pays les plus attractifs à l'échelle mondiale (voir encadré).

Ordre du jour

Temps de parole donné aux représentants des doctorants

Questions diverses



Conseil de l'Ecole Doctorale IAEM Lorraine

Didier Maquin

13 décembre 2018